



Gestaltningprogram

FÖR ALLMÄN PLATSMARK, VÄSTRA SKEPPSBRON 2

Arbetsmaterial, December - 2021



Södra Munksjön
UTVECKLINGS AB

Innehåll

6	Inledning
9	Utgångspunkter och koncept
10	Kontext i Jönköping
12	Utgångspunkter
14	Konceptkarta
17	Gestaltningssprinciper
18	Illustrationsplan
20	Jordbrovägen - stadsboulevard
24	Jordbrovägen - vid Kv.1
26	Jordbrovägen - vid Kv. 2a & 2b
28	Jordbrovägen - principer gångzon
30	Torg och Torggatan
32	Lokalgator
34	Cirkulationsplatsen - stadsentré
36	Material och utrustning - principer
39	Växtmaterial - gestaltningssprinciper

Organisation:

Johan Tryggvesson, SMUAB

Bengt Karlsson, Jönköpings kommun

Mats Davidsson, Jönköpings kommun

Emma Svärd, Jönköpings kommun

Mark Rodger, Sweco

Konsultgrupp Landskapslaget AB:

Lotta Wersäll, Arkitekt och uppdragsledare

Maria Wejbro, Landskapsarkitekt

Eirini Farantatou, Arkitekt

Gustav Ståhl, Landskapsarkitekt





Flygvy där programområdet västra Skeppsbron 2 är markerat

Inledning

Västra Skeppsbron 2 är en del av utvecklingen av stadsdelarna kring Södra Munksjön i Jönköping. Etappen rymmer utveckling av en ny stadsboulevard, nya kvarter med blandade funktioner, stadsgrönka, förtydligande av en av Jönköpings entréer och vägen in mot stadskärnan.

Bakgrund

Utvecklingen av stadsdelarna kring Munksjön blir en viktig pusselbit när Jönköping växer. Munksjön ska bli en stadssjö med möjlighet att bo och röra sig runt. Det framtidsscenario som innehåller höghastighetståg på platsen skulle bidra ytterligare till att sätta södra Munksjön på kartan.

Stadsdelarna kring södra Munksjön blir det första många möter när de anländer till Jönköping via bil, och eventuellt via tåg i framtiden. Här möts de av en tät och blandad stad med många olika verksamheter, bostäder och stadsfunktioner.

Västra Skeppsbron 2 är en av etapperna i utbyggnaden av Skeppsbron. Etappen omformar dagens väginfrastruktur till en stadsmässig struktur med tre nya kvarter med blandade funktioner och en ny grönskande stadsboulevard som leder en in till staden och håller samman området.

Syfte

Syftet med gestaltningssystemet är att sätta upp en gemensam målbild för utvecklingen av den allmänna platsmarken inom Västra Skeppsbron 2. Det handlar om gator, torg och platsbildningar inom etappen.

Övergripande mål

- Skapa en inbjudande och tydlig stadsentré till Jönköping
- Jordbrovägen ska bli en stadsboulevard med plats för alla trafikslag, med goda möjligheter för vistelse och stadsgrönka
- Kvarter skapas med blandade funktioner så som boende, kontor, lokaler mm (gestaltning av kvarter och kvartersmark behandlas i separat dokument).
- Tillgängliggöra och öppna upp mot befintlig naturmark och skapa en kant för vistelse.

Arbetsprocess

Beställare för gestaltningssystemet har varit Smuab, som tillsammans med Jönköpings kommun, har övervakat och deltagit i processen. Gestaltningssystemet är framtaget av Landskapslaget AB.



Etapper i Skeppsbron.

Utgångspunkter och koncept



Kontext i Jönköping

Västra Skeppsbron ligger i Jönköping, söder om den centrala sjön Munksjön. Etappen är lokaliserad mellan stad, väginfrastruktur, naturområde och sjö. Platsen är en av Jönköpings entréer till staden.

Möte mellan stad, natur, sjö och infrastruktur

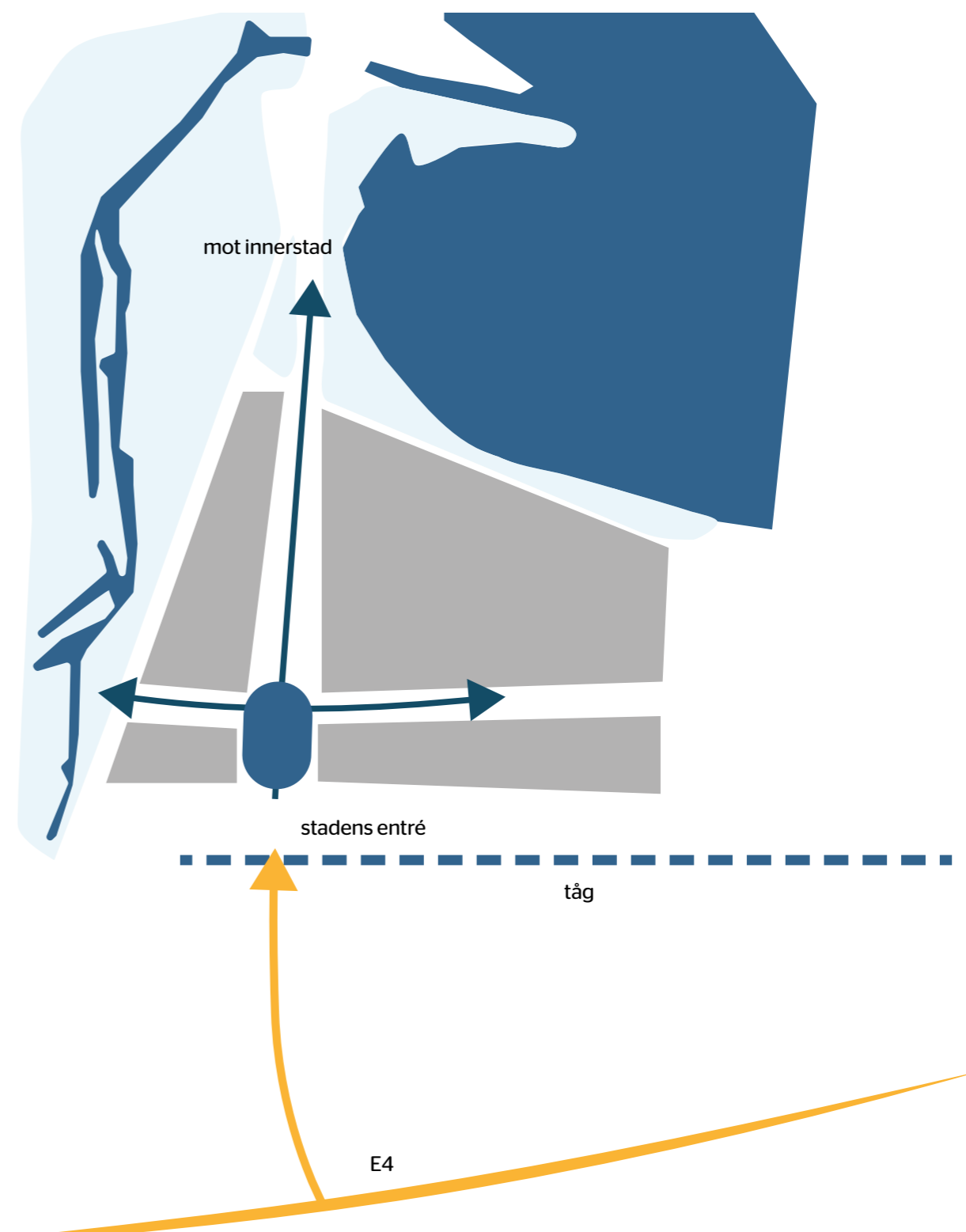
I Västra Skeppsbron sammanstrålar många av Jönköpings viktiga element: vattnet, naturen, staden och väginfrastrukturen. Munksjöns vattenspegel möter naturområdet vid Tabergsåån och väginfrastrukturen, med infart och entré från E4 och Jordbrovägen som leder vidare in mot stadskärnan.

Nu infogas en ny årsring med de nya stadsdelarna kring Södra Munksjön. Västra Skeppsbron 2 kommer att kräva en tydligt gestaltad stadsgata som väver ihop väginfrastrukturen med det urbana och de grönblå elementen för att skapa ett trevligt stadsrum med vistelsevärden, funktioner och upplevelser.

Stadsentré

Cirkulationsplatsen vid Jordbrovägen blir, för dem som anländer med motorfordon, en av Jönköpings entréer. Härifrån kommer man direkt in på Jordbrovägen och vidare rakt in i stadskärnan. Platsen ska bli en tydligare entré med en gestaltad rondell och Jordbrovägen som stadsboulevard och ett tydligt stadsrum.

Här ska övergången från storskalig infrastruktur till tät stad bli tydlig och leda besökaren både in i de nya stadsdelarna runt Munksjön och vidare in i centrala Jönköping.



västra Skeppsbron 2, kontextplan

Utgångspunkter

Utgångspunkten för Västra Skeppsbron 2 är att skapa ett stadsmässigt och trevligt boende- och arbetsområde med plats för gående, cykel-, kollektiv- och biltrafik samt generöst med grönska och ytor för vistelse. Den bärande stommen är Jordbrovägens nya utformning som stadsboulevard, inramad av ny bebyggelse och alléträd som skapar ett tydligt gaturum och riktning. Gränsen mot naturområdet utformas mer fritt och lekfullt, och blir en kaj mot det gröna.

Baksida blir framsida

Det som idag uppfattas som Jönköpings utkant, med verksamhetsområden i närheten av E4, ska bli en tydlig del av staden och en stadsentré. Baksidan ska förvandlas till framsida och visa upp Jönköping för besökaren istället för att avskärma sig från staden.

Stadsboulevard

Jordbrovägen, som idag är en infart och väg in till stadskärnan i Jönköping, får en ny och mer stadsmässig utformning som stadsboulevard. Bebyggelse ramar in gatan och tillsammans med alléträd skapas tydliga gaturum och en riktning och kontinuitet från cirkulationsplatsen längs med Jordbrovägen och norrut. Träd och planteringsytor skapar rumsligheter och vistelsevärden vid gång- och vistelseytor. Vistelseytor anläggs nära fasad och i ett grönt parkrum i mitten.

Stadsentré

Cirkulationsplatsen och bebyggelsen omkring den bildar ett tydligt stadsrum. Den blir övergången mellan den mer storskaliga infrastrukturen och den täta staden och stadsgatan. Stadsentrén kan förstärkas genom att en högre struktur, såsom ett konstverk, placeras i cirkulationsplatsen samt att ett av husen i dess närhet kan vara högre och utgöra ett landmärke.

Möte med naturområdet

Grönområdet väster om Jordbrovägen upplevs idag som avskärmat och svårtillgängligt. Nya kopplingar och gångstigar in i området anläggs och den nya Strömsnäsgränd utformas som en kaj mot det gröna.

Väv ihop staden och det "grönblå"

Jordbrovägens generösa framtida gatusektion medger inslag av såväl grönskande stråk som stora träd och nedsänkta planteringsytor för hantering av dagvatten. Här kan de grön-blå elementen vävas ihop med den täta staden och bli delar av en naturlig sekvens mellan stadsrum, vattenrum och grönområde.



Jordbrovägen idag, fasad Jordsbruksverket och färdigställd gång- och cykelbana.



Jordbrovägen idag, vy in mot centrala Jönköping.

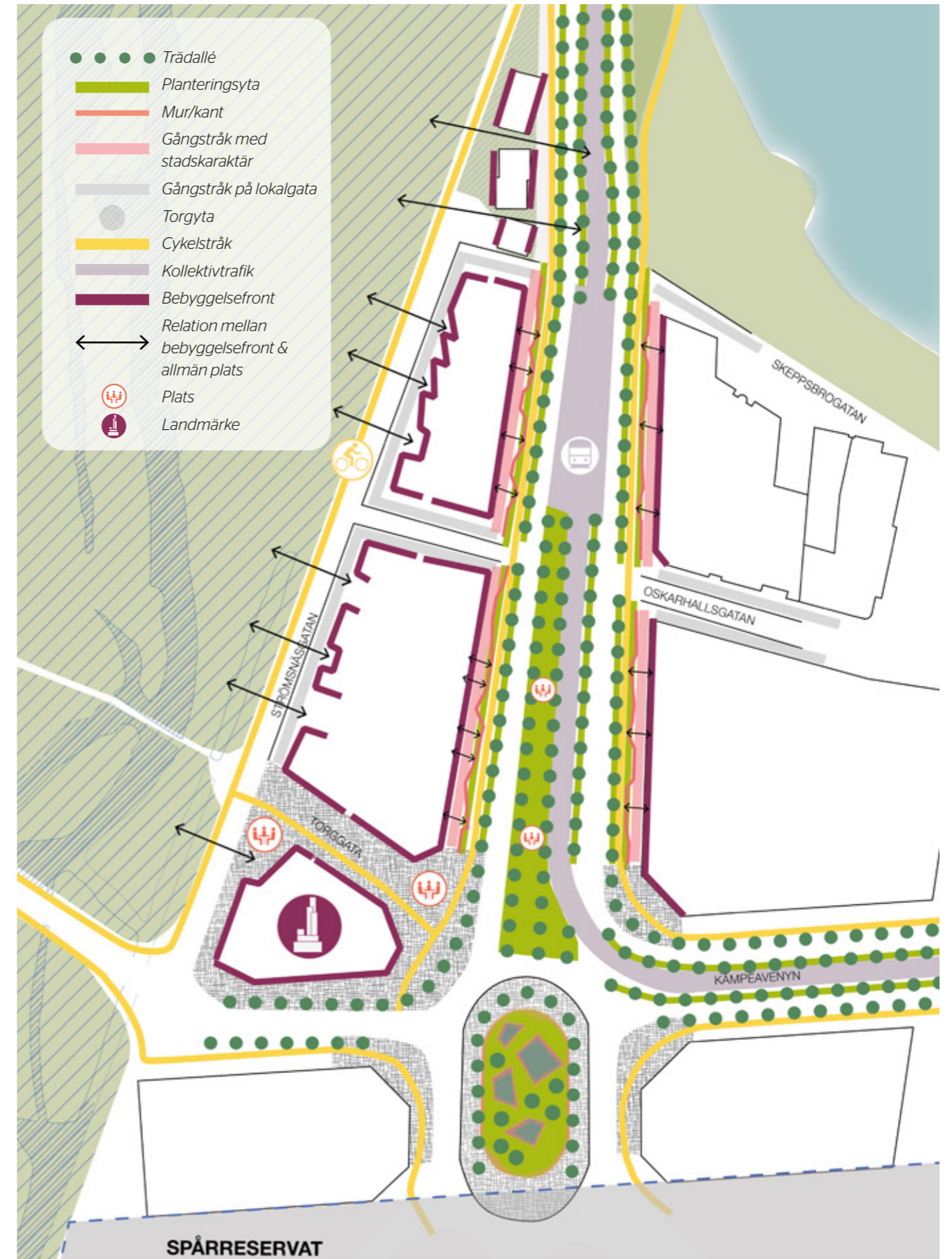


Del av blivande Skeppsbroparken, vy mot grönområde.

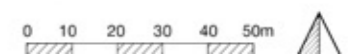


Munksjön, vy mot centrala Jönköping.

Konceptkarta



Konceptplan västra Skeppsbron 2.



Gestaltungsprincipper



Illustrationsplan

Västra Skeppsbron 2 innehåller ny utformning av Jordbrovägen och skapandet av nya lokalgator och platsbildningar kring de nya kvarteren. De allmänna platserna formas med fokus på vistelsevärden och tydliga rumsligheter skapad av ny bebyggelse, gatugrönnska och möblering. Cirkulationsplatsen vid Jordbrovägens södra ände blir en ny gestaltad entré till Jönköping, där den storskaliga infrastrukturen övergår i stadsmiljö.

Övergripande gatustruktur

- Utformningen görs stadsmässig genom strama anslutningar till cirkulationsplats och korsningar. Platsbildningar skapas vid bebyggelse tillsammans med ytor för träd och grönnska. Stora trafikytor och allt för stora svängradier undviks.
- Separat kollektivkörfält för buss eller spårvagn
- Dubbelriktade cykelbanor på båda sidor om Jordbrovägen och som är tydligt separerade från de gående.
- Generösa gång- och vistelsytor vid fasader vid Jordbrovägen.
- Övriga lokalgator utformas som gångfartsgator där motorfordon och cyklister färdas på de gåendes villkor.
- Gatugrönnska och stora alléträd skapar rumslighet, vistelsevärden, tar hand om dagvatten och skapar ekosystemtjänster.
- Cirkulationsplatsen blir en ny entré som ska välkomna besökaren och bli en övergång till stadsstrukturen.
- Platsbildningar utmed gatorna och mot naturområdet i väster skapar rytm, orienterbarhet och platser att stanna upp vid.
- Nya cykelbanor ansluter till befintligt pendlingscykelstråk, som är den huvudsakliga kopplingen för cyklister till och från centrum.



Illustrationsplan västra Skeppsbron 2.

Jordbrovägen - stadsboulevard

Jordbrovägen förvandlas från infartsgata till stadsboulevard med stadskaraktär. Det stora gaturummet får tydliga siktlinjer förstärkta av trädrader och fasader som leder in i staden. För att få trevliga vistelsevärden utmed gatan skapas rumslighet genom gatugrönka och möblering.

Vad är en boulevard?

En stadsboulevard är ett tydligt stadsbyggnadselement som knyter ihop stadsdelar med hjälp av tydliga stora gaturum och siktlinjer. Känslan av linjär rörelse förstärks av sammanhängande trädrader och parallella ytor för gångtrafikanter, cykeltrafik, vistelseytor och planteringar. Ytor där träd kan få växa sig stora är ett viktigt element.

Gestaltningen av kvarteren har med fördel tydliga element såsom markerad sockelvåning och takfot samt en sammanhållen fasadgestaltning uppbruten i olika byggnader. Boulevarden har ofta en fondvy som markerar början och slutet.

Stadsboulevard Jordbrovägen

Den klassiska 1800-tals boulevarden får i dagens skepnad ett mer lekfullt uttryck med tydliga rumsligheter och fokus på den mänskliga skalan. Samtidigt finns viktiga element kvar i form av vertikala element, siktlinjer och medveten gestaltning av fasader.

- Vertikala element, höga träd, konstverk/ fondvy i cirkulationsplatsen
- Raka körbanor och stråk för siktlinjer mot staden. Likvärdighet mellan olika trafikslag.
- Det storskaliga möter den mänskliga skalan. Medveten gestaltning av gångbanor och vistelseytor.
- Rumslighet skapas med stadsgrönka och fasaders uttryck.

Mål för gestaltningen

- Jordbrovägen ska ha en stadskaraktär med stora träd och gatugrönka
- Tydliga stråk för gående, cyklister, motorfordon och kollektivtrafik.
- Rumsligheter som ger en mänsklig skala. Det görs främst genom växtlighet, fasader, sammanhängande markmaterial och möblering.
- Skapa grönytor i olika höjd för sittmöjligheter, dagvattenhantering och en varierad upplevelse av grönka och rum.



Ringvägen, separera genomfartstrafik från lokaltrafik med trädplanteringar. Källa Google maps.



Sønder boulevard i Köpenhamn, omgjord 1800-talsgata med grönt rekreationsstråk i mitten, av SLA. Källa SLA.



Passeig de St Joan boulevard, Barcelona. Centrerad trafiklösning och stora gångzoner med planteringar utmed fasad. Av Lola Domènech.



Karlavägen Stockholm, grönt rekreationsstråk i mitten. Foto Gustav Stål

Trädrader - markerar gaturummet och leder rörelsen in mot centrum

Gaturum - bebyggelsen håller ihop gaturummet

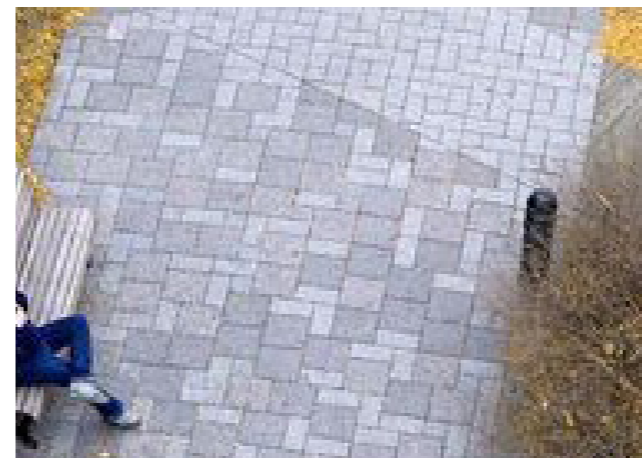
Stadsstråk - tydliggör stråken för gående, cyklister, grönka och biltrafik, storskalig infrastruktur övergår i stadsgata

Utformning Jordbrovägen

- 43-60 meter bred gatusektion
- Generösa gång- och vistelsytor vid fasader skapas genom breda gångbanor och yta för träd, plantering och möblering (sittplatser, cykelparkering, skräpkorgar, belysning).
- Cykelbanorna blir väl definierade stråk.
- Gång- och cykelbanan blir genomgående vid korsningarna vid Oskarshallsgatan.
- Körytorna utformas med tanke på hastighet på max 40km/h
- Angöring kommer finnas i anslutning till kvarteren
- Kollektivkörfält med hållplatsläge i höjd med kvarter 1.
- Övergångsställen utformas generösa med god uppsikt
- Ytor med plats för stora träd och planteringar skapas utmed gatan. Alléträd blir tydliga riktningar i gaturummet.
- Mellan körbana och kollektivkörfält skapas en yta med plats för mer plantering och vistelse.
- Lekfullt formspråk på grönytor i kontrast till det strama och storskaliga.
- Jobba med grönytor i olika höjd för sittmöjligheter, dagvattenhantering och en varierad upplevelse av grönska och rum.
- Växtligheten skapar rumslighet och bidrar till olika upplevelsevärden till gaturummet genom årstidsvariation, variation i färg, textur, blomning och doft.
- Dagvatten tas effektivt om hand i planteringsytor (i vissa lägen nedsänkta) och av stadsträd i skelettjord.
- Området höjdsätts för att hantera skyfall.
- Ekosystemtjänster skapas i planteringsytor med artval som främjar biologisk mångfald, dagvattenhantering, skapande av skugga och sollägen mm.
- Gestaltningen ska fungera väl ur ett tillgänglighetsperspektiv genom god orienterbarhet, trygga rörelsestråk och platser för vistelse. Fasaderna ska bli tydliga synstråk för synskadade. Sittplatser med rygg- och armstöd behövs.
- Aktiva bottenvåningar skapar kontakt mellan bebyggelse och gata, vilket bidrar till bland annat trygghet.



Nedsänkt planteringsyta/regnbädd.



Markerat övergångsställe som signalerar gångfart.



Platsbildningar kan markeras med tak.



Illustrationsplan över Jordbrovägen.

Jordbrovägen - vid Kv. 1

Gatans utformning

Jordbrovägen vid kvarter 1 är den smalare delen av boulevarden, 43-52 meter bred, med enfiliga körfält för personbilstrafik. En zon för angöringsfickor och planteringsytor avgränsar körbanan mot

cykelbana. Cykelbanorna är dubbelriktade. De är i sin tur avgränsade mot gång- och vistelsezon genom en zon för plantering, cykelparkering och möblering. Angöringsfickor utformas med avvikande material från körbanan.

Gång- och vistelseyta

Gång- och vistelseytor vid fasad avgränsas mot cykelbanan med sittmurar mot planteringar och växelvis en markering i samma nivå som gatan. Tillsammans utgör de en sammanhängande gräns.

Hållplats

Hållplatsläget är placerat mitt i gaturummet, plattformarna gestaltas som sammanhängande ytor med enstaka träd. Hållplatsen avgränsas tydligt mot körbanan med låga murar samt vindskydd.

förslagsvis specialutformade för detta område, som skapar rumslighet och identitet.

Planteringsytor

Planteringsytorna är koncentrerade till angöringszonen och möbleringszonen som skiljer gång- och cykelbana åt. I gång- och vistelseytan är planteringsytorna växelvis upphöjda med sittmurar och växelvis nedsänkta för dagvattenhantering. I angöringszonen är planteringsytorna nedsänkta för dagvattenhantering.

Material och utrustning

Gångytor, plattformar och övergångsställen får en sammanhållen utformning med plattor av betong eller natursten. Murar utformas med slät yta som inbjuder till att sitta. Murens förlängning i marknivå utformas i samma material som mur.

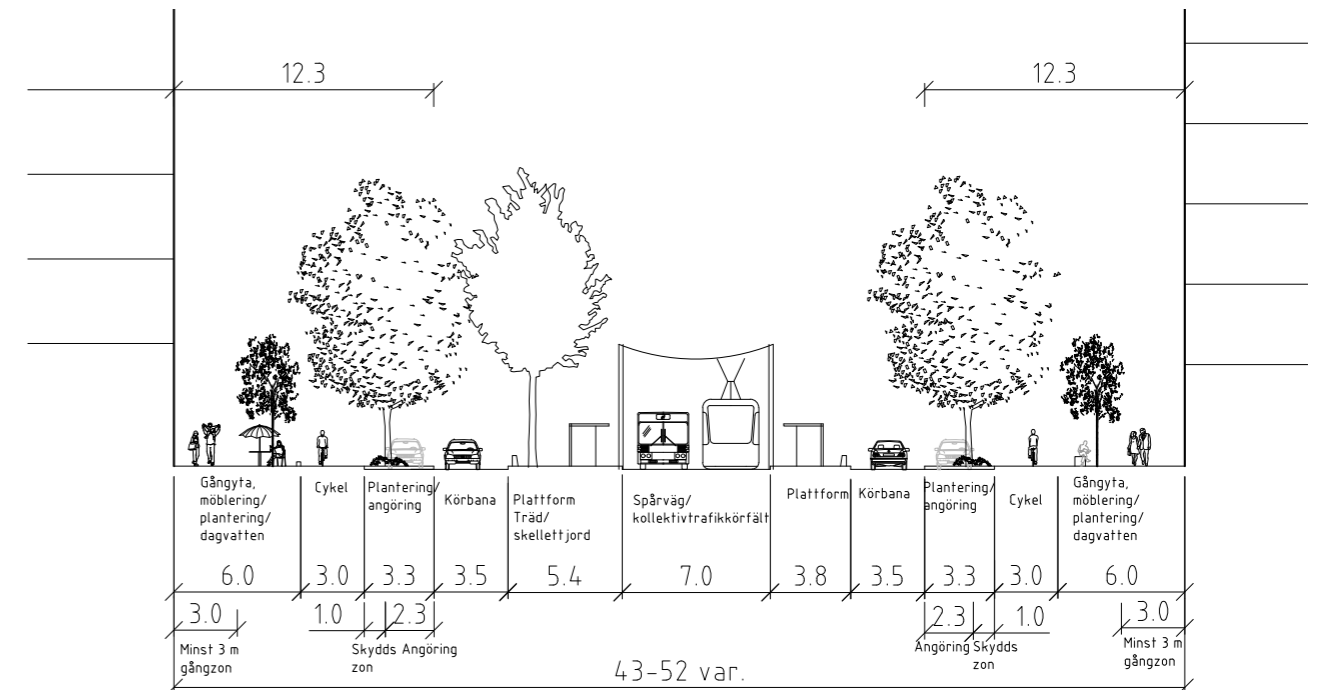
Väderskydd på plattformar utformas med utstickande färg och material för att signalera stationens läge.



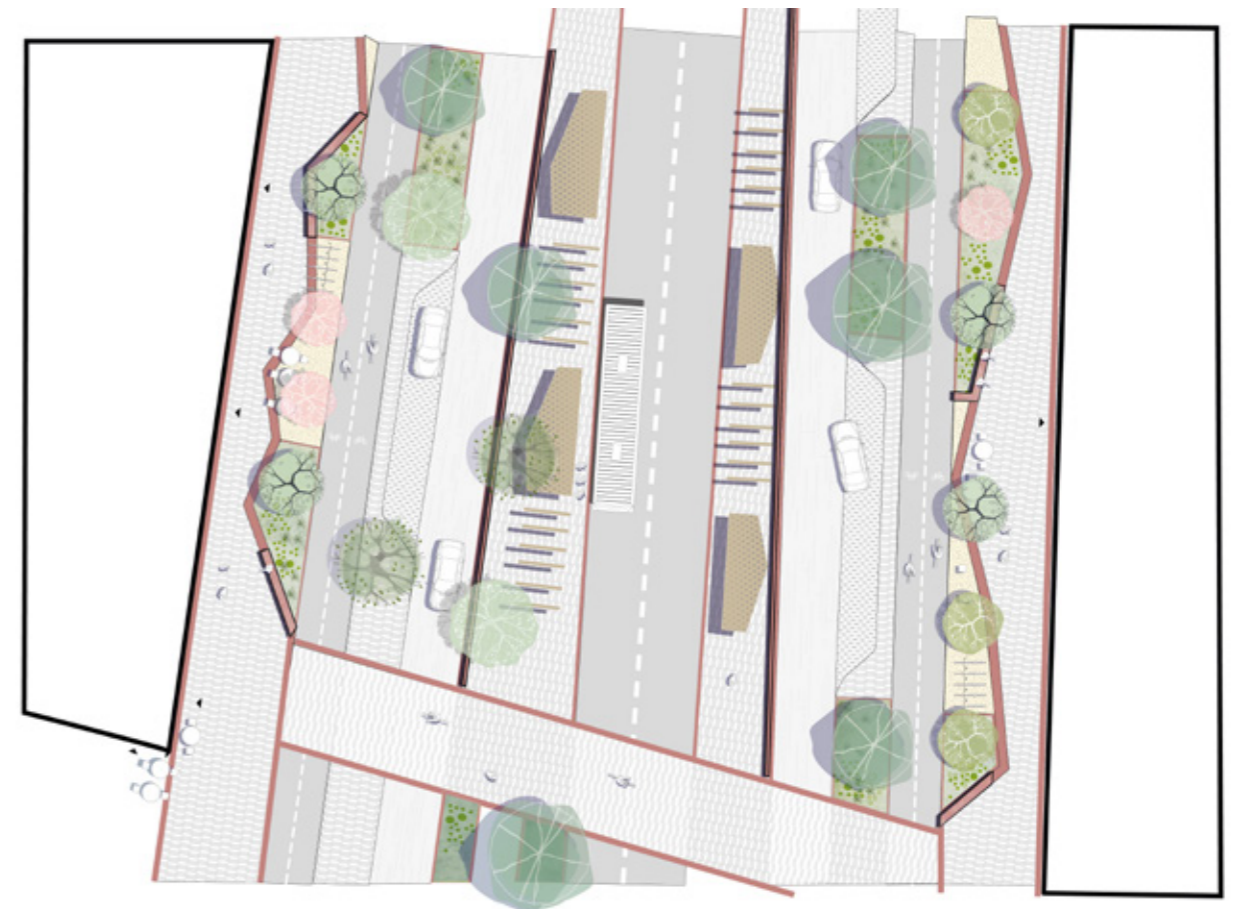
Exempel på väderskydd i trä med sittplatser i Umeå.



Exempel på väderskydd i metall i Rotterdam.



Jordbrovägen, principsektion vid kv 1.



Jordbrovägen, planutsnitt vid kv 1.

Jordbrovägen - vid Kv. 2a & 2b

Gatans utformning

Jordbrovägen vid kvarter 1 är den smalare delen av boulevarden, 43-52 meter bred, med enfiliga körfält för personbilstrafik. En zon för angöringsfickor och planteringsytor avgränsar körbanan mot

cykelbana. Cykelbanorna är dubbelriktade. De är i sin tur avgränsade mot gång- och vistelsezon genom en zon för plantering, cykelparkering och möblering. Angöringsfickor utformas med avvikande material från körbanan.

Gång- och vistelseyta

Gång- och vistelseytor vid fasad avgränsas mot cykelbanan med sittmurar mot planteringar och växelvis en markering i samma nivå som gatan. Tillsammans utgör de en sammanhängande gräns.

Hållplats

Hållplatsläget är placerat mitt i gaturummet, plattformarna gestaltas som sammanhängande ytor med enstaka träd. Hållplatsen avgränsas tydligt mot körbanan med låga murar samt vindskydd, förslagsvis specialutformade för detta område, som skapar rumslighet och identitet.

Planteringsytor

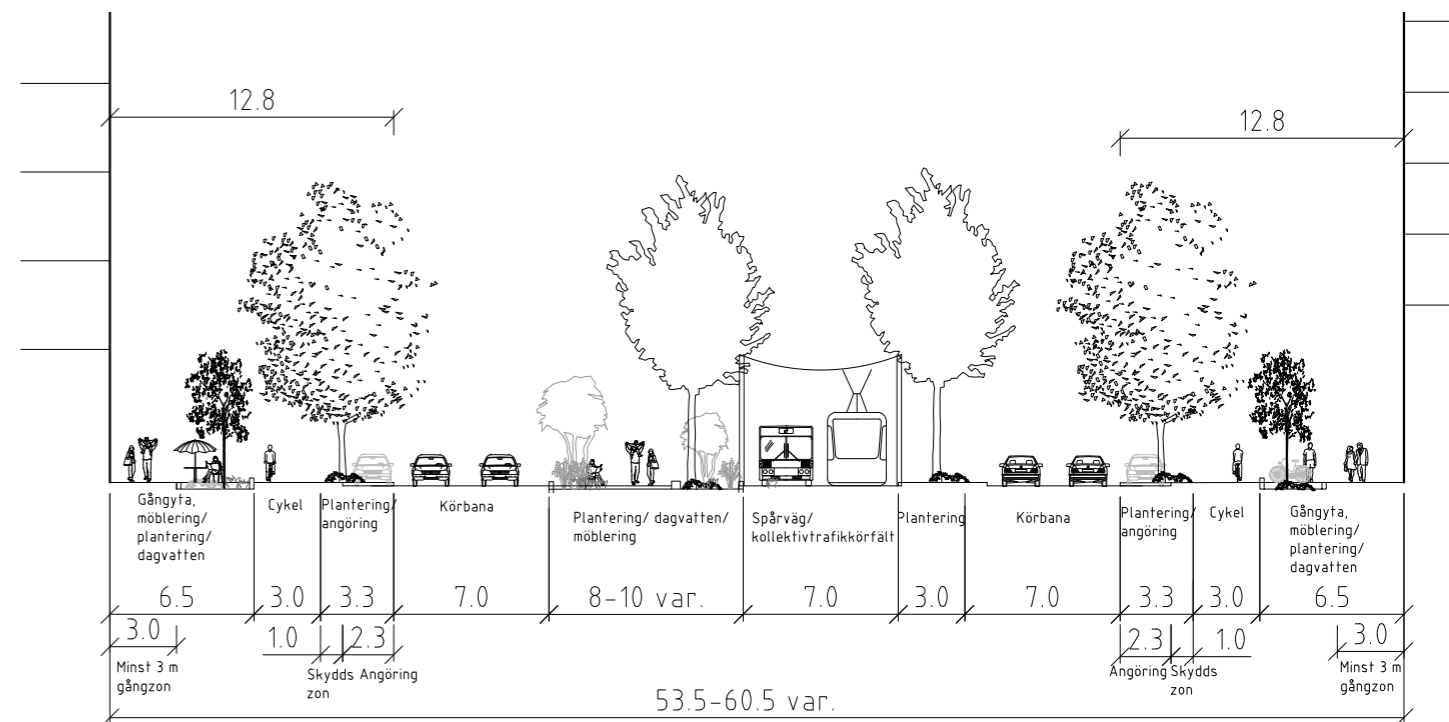
Planteringsytorna är koncentrerade till angöringszonen och möbleringszonen som skiljer gång- och cykelbana åt. I gång- och vistelseytan är planteringsytorna växelvis upphöjda med sittmurar och växelvis nedsänkta för dagvattenhantering. I angöringszonen är planteringsytorna nedsänkta för dagvattenhantering.

Material och utrustning

Gångytor, plattformar och övergångsställen får en sammanhållen utformning med plattor av betong eller natursten. Murar utformas med slät yta som inbjuder till att sitta. Murens förlängning i marknivå utformas i samma material som mur. Vädskydd på plattformar utformas med utstickande färg och material för att signalera stationens läge.



Planteringsytor i parkstråk utformas växelvis med högre växtlighet för att skapa rumslighet och växelvis nedsänkta för att hantera dagvatten och utgöra en sekvens av olika gröna upplevelser i gaturummet. Även byggda strukturen kan användas för att skapa rumslighet.



Jordbrovägen, principsektion vid kv. 2a och 2b.



Jordbrovägen, planutsnitt vid kv. 2a och 2b.



Jordbrovägen - principer gångzon

Rumslig utformning

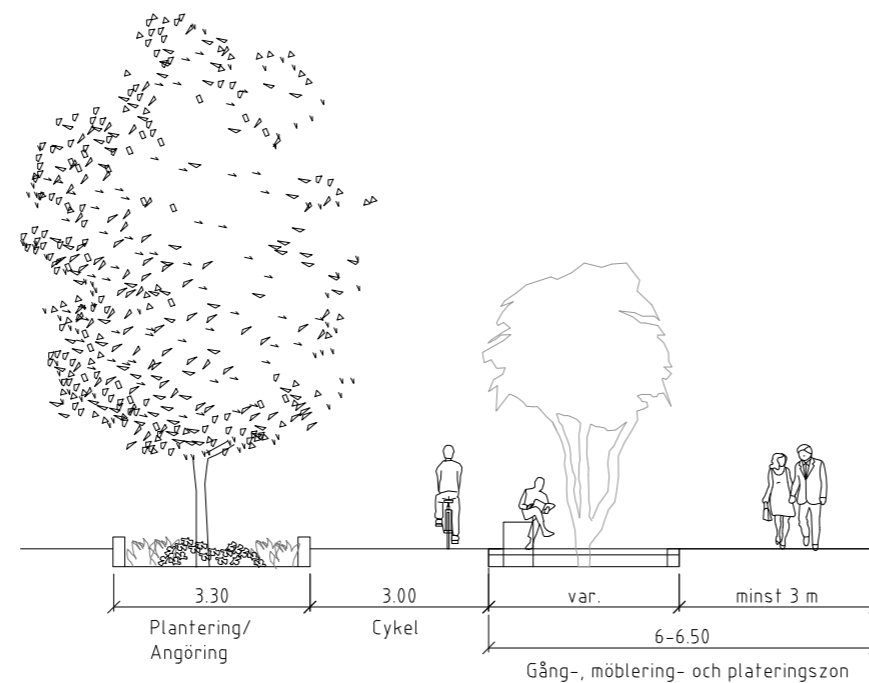
Gång- och vistelseytan närmast fasaden blir en sekvens av rumsligheter och planteringsytor. Kantens lekfulla sträckning blir en kontrast mot det storskaliga gaturummet och medger vistelseytor där gångbanan breddas. Den fria zonen närmast fasad, som är avsedd för gångtrafik, är alltid minst 3 meter bred.

Sittmurar och planteringsytor skapar rumsligheter och skärmar av mot biltrafiken. De vänder också vistelseytorna mot fasaderna och skapar en inneutezon där lokaler och möblerbara ytor utanför kan samverka.

Planterings- och möbleringszon

Planterings- och möbleringszonen mellan gång- och cykelbana får en veckad sträckning där vissa ytor är en breddning av gångzonen för att möjliggöra möblering efter behov. De breddade ytorna placeras i höjd med publika lokaler. Den veckade utformningen markeras med en tydlig gräns som växelvis är en sittmur som avgränsar planteringsytor och växelvis en markering i mark i samma material som sittmuren.

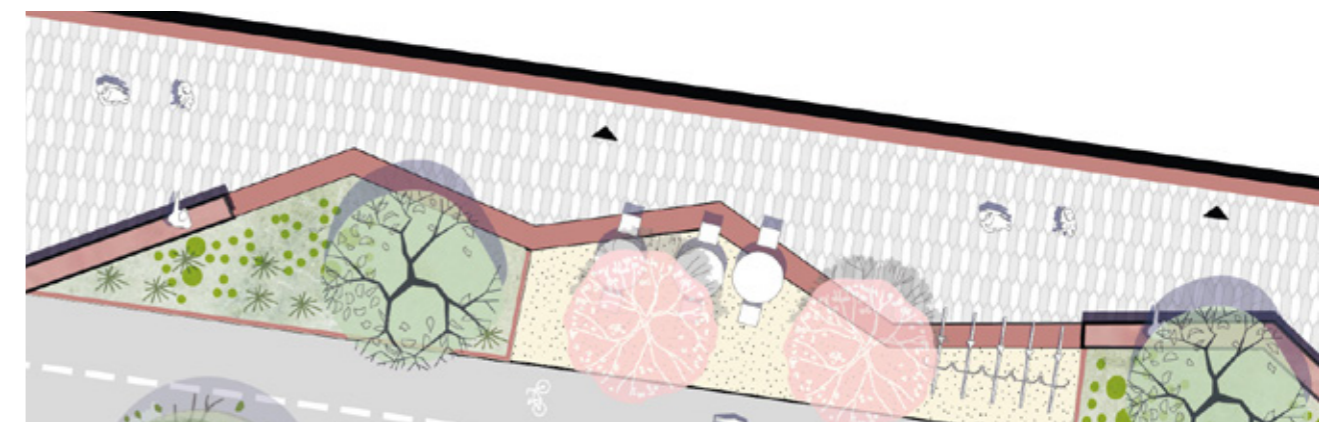
I zonen ryms även cykelparkering. Den ytan skulle kunna utformas med armerat gräs för att skapa möjlighet till infiltration av dagvatten och ge ett mjukare intryck.



Principsektion vid fasad, Skala 1:100.



Principsektion längs med möbleringszon, Skala 1:100



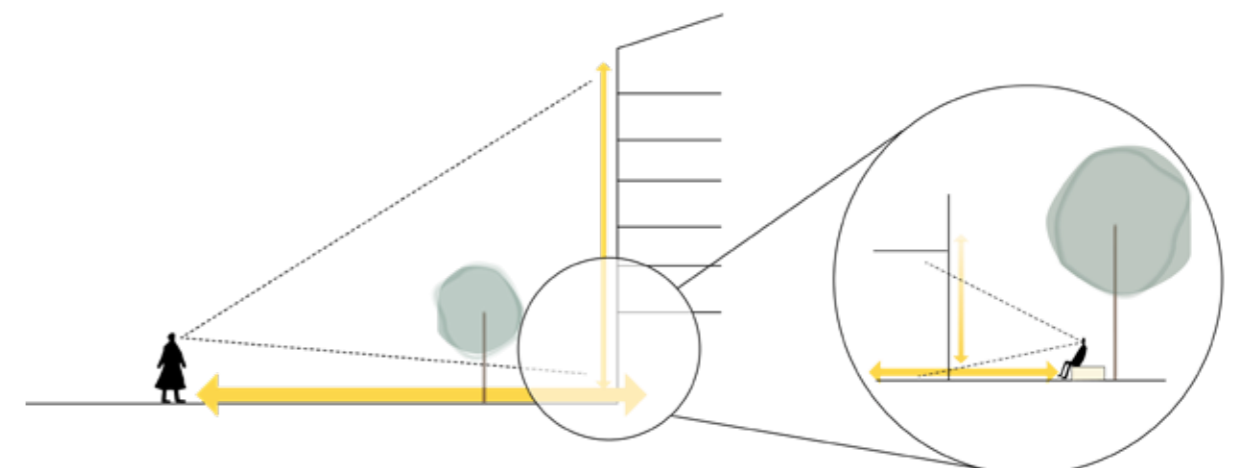
Sittmur och avgränsning i mark, i samma material, som markerar gränsen mellan gångzon och planteringsytor, cykelställ och möbleringsytor i planterings- och möbleringszon.



Till vänster: Jaktgatan i Norra Gjurgårdsstaden. Foto: Aj Landskap.



Referensplats: 823 Congress avenue, Austin, Texas i USA. Av dwg. landskapsarkitekter. Foto av Adam Barbe (<https://worldlandscapearchitect.com/823-congress-pocket-patio-dwg/>)



Rumslighet utmed fasad och sikt. Princip.

Torg och Torggatan

Rumslig utformning

Torget och torggatan gestaltas som en sammanhängande yta runt kvarter 2b. Den sammanhållna gestaltningen med ett gemensamt markmaterial ger en tydlig platsbildning och en markering av övergången till tätare stad. Markbeläggningen anknyter visuellt till gångytor längs Jordbrovägen, men utformas med ett tydligare mönster för att markera torgytan. Framför kvarter 2b skapas en entréplats.

Torggatan

Torggatan binder samman kvarter 2a och 2b. Den utformas som en gångfartsgata, där motorfordon och cyklister färdas på de gåendes villkor, och knyts ihop med torget genom samma markmaterial och utan kantstenar.

Torget

På golvytan placeras vistelseytor med träd, planteringar och sittplatser. Kanter och sittmurar vid vistelseytor utformas likt planteringsytorna längs Jordbrovägens gångbana, för att signalera en kontinuitet och en samhörighet med Jordbrovägen.

Plats vid Strömsnäsgratan

På västra sidan av kvarter 2b anläggs en mindre torgyta i lugnt eftermiddagssolläge vid fasad med utsikt mot grönområdet. Anslutning till pendelcykelstråk längs Strömsnäsgratan sker via torggatan.

Cykelstråk

Cykelbanan över torgyta och torggata gestaltas för att få cyklister att hålla låg hastighet.



Torg och torggata, illustration axonometri.



Referensfoto från torg i Hyllie, Malmö med rumskapande planteringar och sittplatser.



Torg och torggata, planutsnitt.

Lokalgator

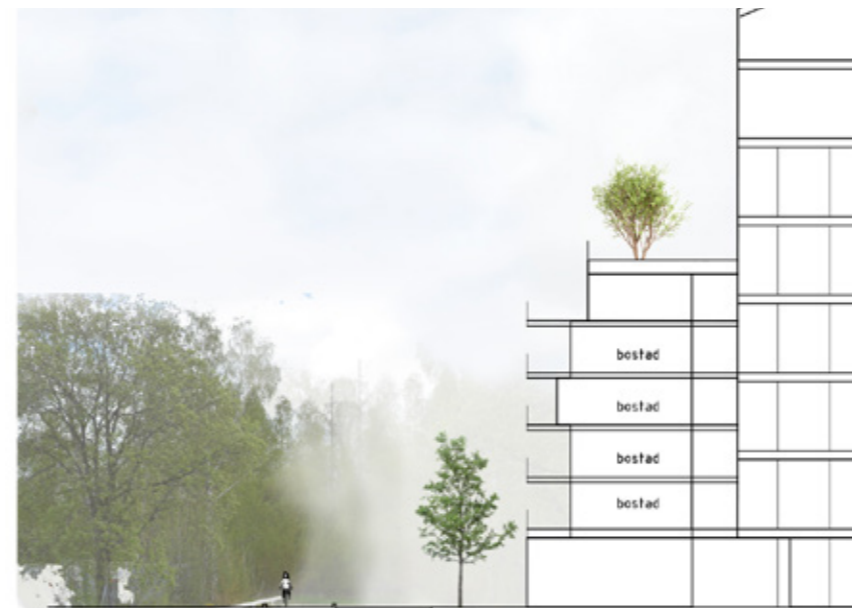
Oskarshallsgatan

Oskarshallsgatan utformas som gångfartsområde där trafik kör på de gåendes villkor. Den utformas som i tidigare etapp (Program för gestaltning av gator av Radar, 2018-06-01) med sammanhållet golv utan kantsten, med gatugrönka och plats för vistelse.

Strömsnäs-gatan

Strömsnäs-gatan, som gränsar mot naturområdet, utformas i likhet med Skeppsbrogatan, som vetter mot Södra Munksjöns vattenrum och parkstråk. I denna kontext blir det som en kaj mot det gröna mot naturområdet.

- Möte med våtmark, sjöstrandsnär, en kaj mot det gröna
- Trädplantering och angöring mot fasad
- Avgränsning mot pendelcykelstråk
- Entréplatser till naturområdet alternativt platsbildningar som anvisar naturområdet



Strömsnäs-gatan, principsektion



Oskarshallsgatan, planutsnitt



Strömsnäs-gatan, planutsnitt

Cirkulationsplatsen - stadsentré

En entré till Jönköping

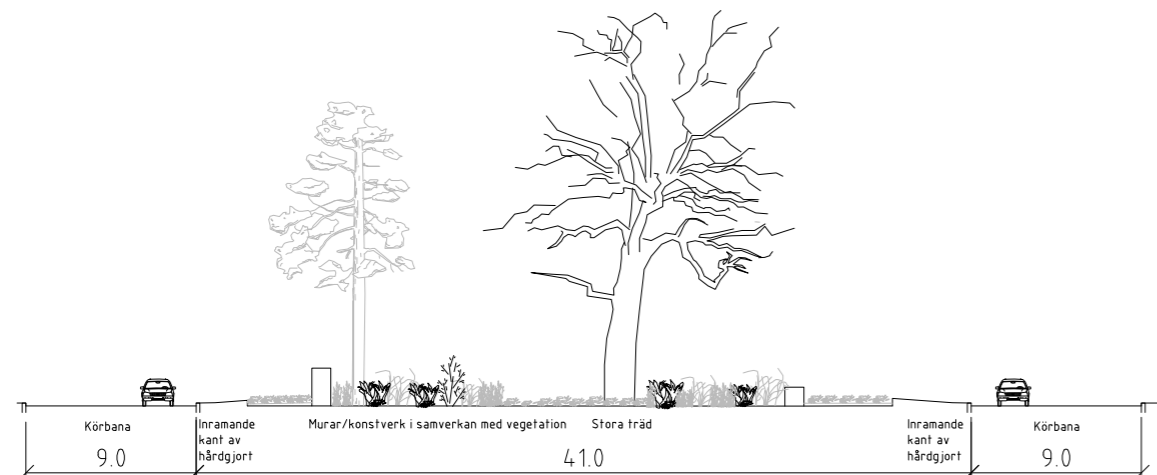
Den nya cirkulationsplatsen blir en av entréerna till centrala Jönköping. Det stora trafikrummet gestaltas stadsmässigt med raka anslutningar mot omgivande gator. Ytorna i de yttre hörnen, vid omgivande bebyggelse, får en sammanhållen gestaltning för att förstärka känslan av ett tydligt stadsrum. Formspråket hänger samman med formspråket för Jordbrovägen och hjälper till att skapa en tydlig platskänsla.

Blickfång

Centralt i rondellen kan en struktur med lite höjd skapa ett blickfång och hamna i siktlinjen från omgivande gator, till exempelvis ett högre konstverk.

Material och planteringar

Rondellen gestaltas med en bearbetad hårdjord kant som ramar in den. Mittendelen får grönska och planteringar med plats för stora träd. Möjlighet finns för grönskan att gestaltas för att kunna ta hand om stora mängder skyfall och dagvatten.



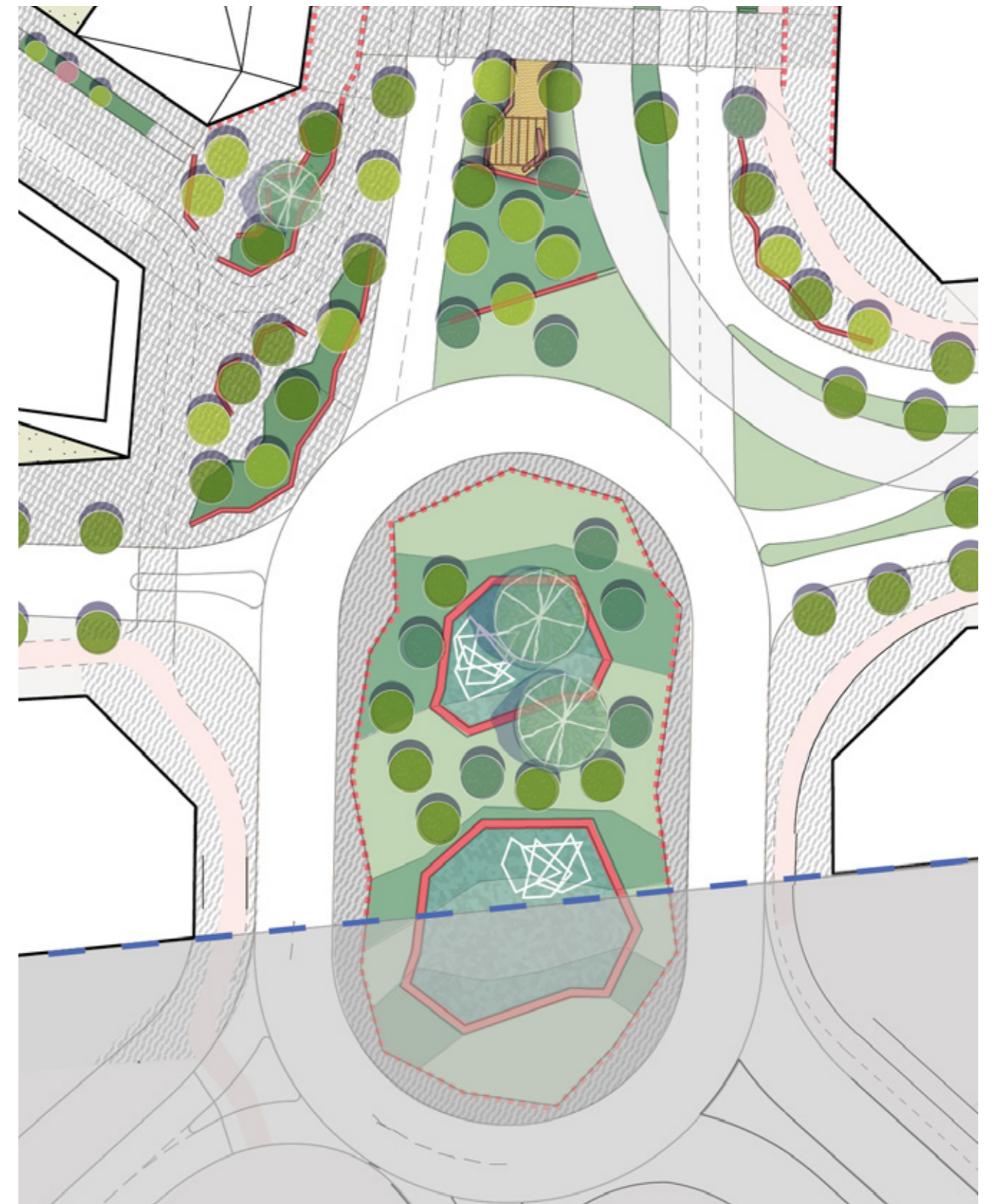
Cirkulationsplats, principsektion



Skulptural form med plantering blir ett blickfång, Cirkulationsplats i Nyköping.



Ång skapar ekosystemtjänster och estetiska värden.



Cirkulationsplats, planutsnitt.

Material och utrustning - principer

Material och utrustning väljs ut så att de allmänna platserna och gatorna ska få ett sammanhållet vackert helhetsintryck. Omsorg kring materialval gällande kvalitet, hållbarhet och estetiskt uttryck ska göras. Jordbrovägen, som stadens nya stadsboulevard, sticker ut från övriga gator och får en mer detaljrikedom i sin gestaltning. Övriga gator tar inspiration från tidigare etapper för att skapa ett gemensamt uttryck för hela Skeppsbron.

Gångytor

Markmaterialet på gångytorna närmast fasad signalerar gångfart med en högre detaljeringsgrad. Plattor i natursten, i olika storlekar, med naturliga skiftningar eller betongsten i olika kulörer skapar en levande och sammanhållen yta.

Mönsterläggning kan ge en egen karaktär och bli rumskapande för gångzonen tillsammans med fasad och planteringszon.



Möblerings- och planteringszon

Zonen mellan gångyta och cykelbana får samma markmaterial som gångzonen. Skiftningar i mönsterläggning eller fogar (t.ex. gräsarmering) kan skilja ut möbleringsytor. En sittmur vid planteringar som övergår i markering i mark avgränsar gångzon mot cykelparkering och plantering.



Trafikzon

Kollektivtrafikkörfält kan, när det byggs för spårvagn, utföras med gräs för att ge gaturummet en mer grön karaktär. Angöringsfickor utförs med högre detaljeringsgrad och skiljer ut sig från körfält. Det kan exempelvis vara armerat gräs eller betongmarksten.



Parkstråk

Gångytan och platsbildningar i parkstråket får känslan av en brygga/spång genom grönska. Markmaterialet kan utgöras av trä, metall eller stenmjöl (med tydlig kant). Parkstråket får ett sammanhängande uttryck genom sammanhållet markmaterial, tema på utrustning och belysning.



Lokalgator

Lokalgatorna hämtar inspiration i både material och utformning från tidigare etapper i Skeppsbron. De får en ljus sammanhållen betongyta med inslag av mörkare stenar i skiftande kulörer utan tydliga grafiska mönster. Oskarshallsgatan får tvärgående linjer mot körriktningen så som på östra sidan Jordbrovägen.



Torg/Torggata

Torget och torggatan utförs i material liknande gångytor men markeras med ett tydligare mönster. Mönstret kan varieras för att markera olika typer av ytor så som sitt-, gång- och cykelytor. Belysning framhäver platsen och planteringarna, och skapar en unik plats.



Murar

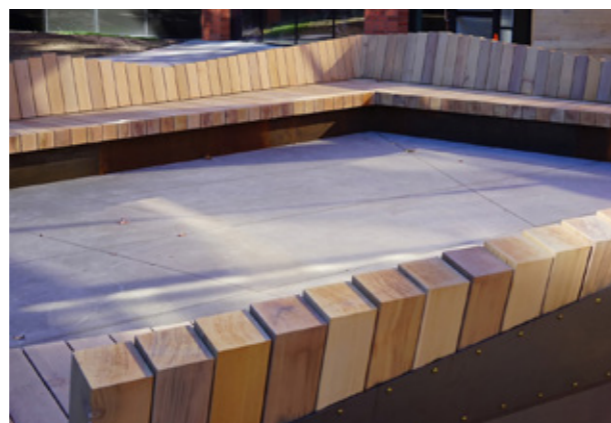
Sittmurar skapar gräns mellan gångzon och planteringsyta. Utförs i betong eller natursten med slipad yta för finish som inbjuder till att sitta.



Utrustning

Sittplatserna utgörs av sittmuren i möbleringszonen och samordnas med övriga markmaterial, t.ex. trä/stål i parkstråket. De behöver ha armstöd på vissa ställen med hänsyn till tillgänglighet.

Parksoffor med ryggstöd och armstöd finns på lokalgatorna och samordnas med tidigare etapper i Skeppsbron. Cykelpollare längs Jordbrovägen samordnas i kulör med sittmur/markmaterial. En modell i enkel form, där cykelramen kan låsas fast, väljs ut.



Växtmaterial - gestaltungsprinciper

Inom västra Skeppsbron 2 tillskapas ny gatugrönka i och med omvandlandet och skapandet av nya stadsgator. Träd och planteringar ger karaktär, vistelsevärden och flera ekosystemtjänster till gaturummet.

Grönskande stadsgata

Gatorna i Västra Skeppsbron 2 planteras med gatuträd och blir sammanhängande gröna rum. Jordbrovägen får flera rader träd inklusive en större mittplantering med träd och undervegetation. Lokalgatorna planteras med mindre träd. Gatuträden bidrar inte bara till upplevelsevärden, utan även till ekosystemtjänster som bättre mikroklimat, rening av luft, biologiska värden och att de tar hand om dagvatten mm. Alléerna bidrar även till orienterbarheten i området.

Mål med gatugrönka

- En pampig trädallé utmed Jordbrovägen bidrar till att skapa den nya stadsboulevarden i Jönköping genom stora rumskapande träd.
- Skapa en tydlig entré in till staden där trädader "leder in" trafikanten till staden.
- Stadsträden ska bidra till att upplevelsemässigt minska skalan i gaturummet och skapa vistelsevärden.
- Stadsträden och undervegetationen ska ge olika upplevelsevärden till gaturummet genom årstidsvariation, variation i färg, textur, blomning och doft.
- Stadsträden och stadsgrönkan ska bidra till ekosystemtjänster, så som ökad biologisk mångfald, omhändertagande av dagvatten, bättre mikroklimat mm.

Koncept för växtmaterial

Växtligheten tar inspiration från det småländska landskapet och platsens omgivning. En tolkning av svenska trädarter görs genom att även ta in exotiskt växtmaterial som bättre lämpar sig för den lite mer tuffa och torra gatu- och stadsmiljön.

Dynamik skapas genom att ha både högre och lägre arter. Variationen av växtmaterial skapar en robustare alléplantering. Om någon art skulle bli sjuk i framtiden kan de bytas ut och resten av allén bibehållas.

Växtbäddar och dagvatten

Växtbäddar och skelettjordar anläggs så att träden har god möjlighet att utvecklas och växa. Gatan höjdsätts så att vatten leds in i växtbäddar där träden får vatten och dagvattnet kan infiltreras, renas och tas om hand.

Trädens placering

Placering av träd i gaturummet behöver ta hänsyn till både sikt och fasader. Större träd placeras 5 meter från fasad eller mer. De mindre träden placeras 3,5 meter eller mer från fasad. Träden ska placeras i en minst 3 meter bred yta.

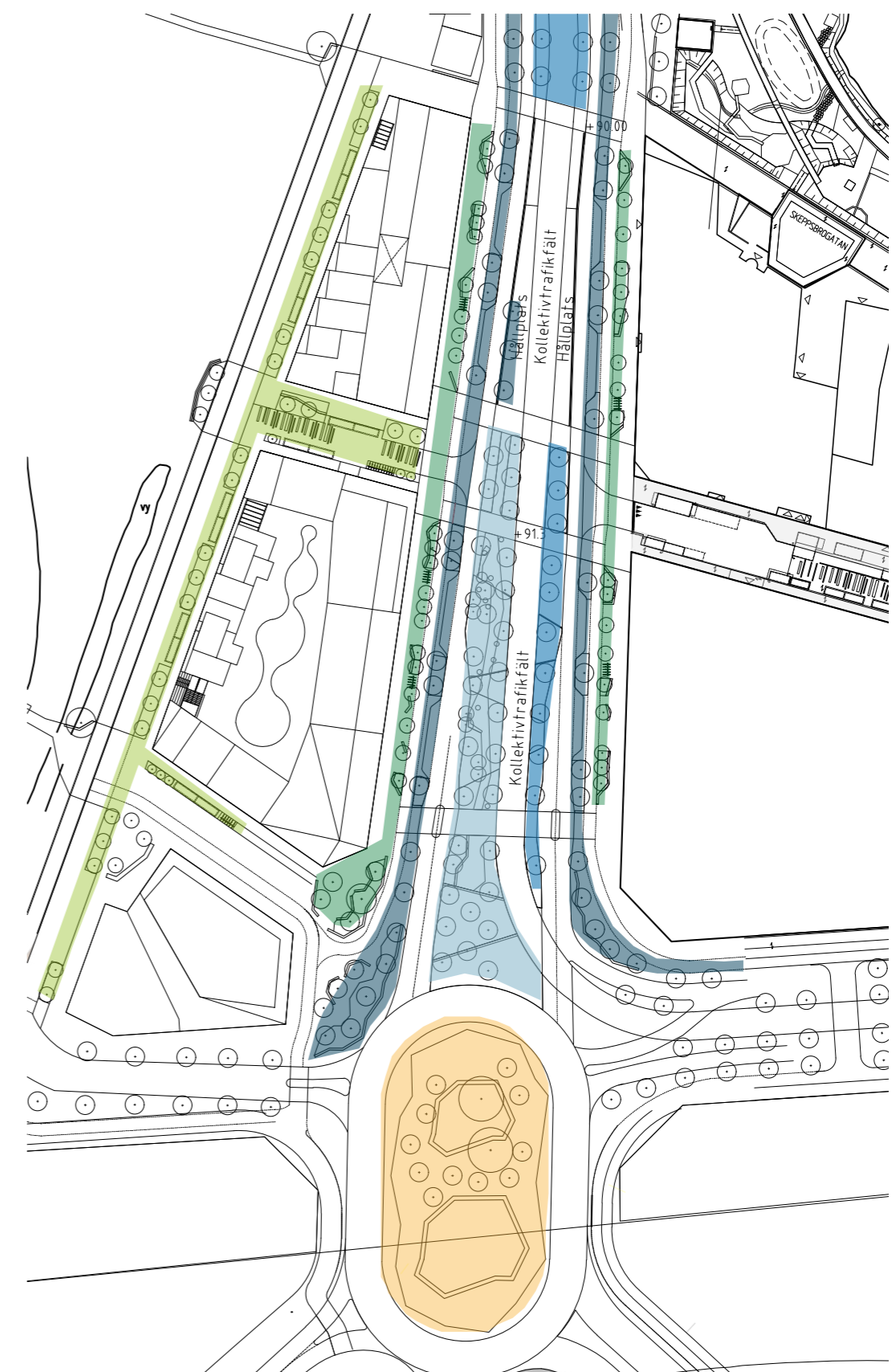
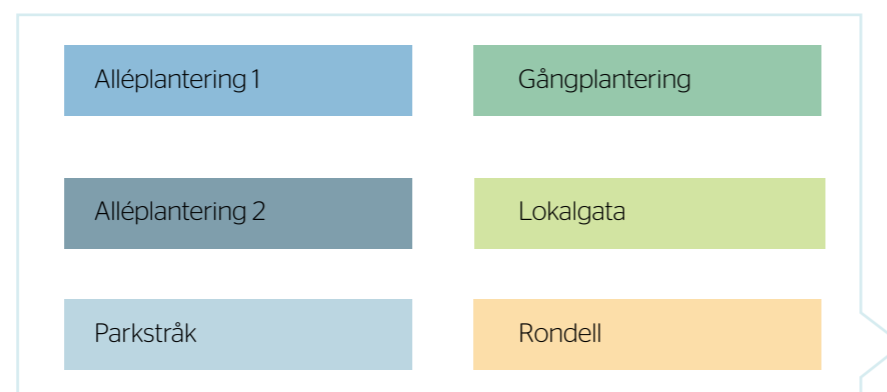
Trädkronan kan inte bli för lågt hängande i gatumiljöer, vilket gör att arter som väljs behöver tåla beskärning.

BUSKAR OCH PERENNER

I kombination med träden ska buskar och perenner bidra till den gröna stadsgatan. Tillsammans med gatuträden skapar de rumsbildningar längs med gatan. De verkar för variation och vistelsevärden i den mindre skalan och tillför prydnadseffekter och årstidsförändringar. Likt stadsträden bidrar de till ekosystemtjänster så som biologisk mångfald och omhändertagande av vatten.

I första hand väljs låga marktäckande buskar och perenner som tål gatumiljö, inte blir för skrymmande eller skymmer sikt, samt har låg skötselnivå. I mittplanteringen och i rondellen kan även mer uppstickande perenner och buskar väljas. En variation av arter ska väljas för att skapa robusta och tåliga planteringar. Artvalen ska ta hänsyn till biologisk mångfald och prydnadsvärden.

Buskar och perenner får gärna knyta an till omgivande landskapskaraktärer så som våtmarken och det sjönära läget med t.ex. olika sorters gräs med dekorativa vippor.



Konceptplan för trädplantering.

Alléplantering 1

Stora träd som ger volym och karaktär till gatan. Tar upp och möter gatans breda sektion.

Flikbladig silverlön (Acer saccharinum `Laciniatum Wieri`)

Pelarek (Quercus robur f. fastigiata `Fastigiata Koster`)

Parklind (Tilia x europaea `Koningslinde`)

Alléplantering 2

Stora till mellanstora träd ger volym och karaktär till gatan. Tar upp och möter gatans breda sektion.

Parklind (Tilia x europaea `Koningslinde`)

Vitask (Fraxinus americana `Autumn Purple`)

Bergkorsbär (Prunus sargentii `Rancho`)

Ullungrön (Sorbus ulleungensis `Dodong` E)

Parkstråk

En blandning av stora och mindre träd samt buskträd skapar en grön lummighet, dynamik och en intimare rumslighet till den bredare mittplanteringen.

Flikbladig gråal (Alnus incana `Laciniata`)

Kamtjatkabjörk (Betula ermanii `Blush`)

Gulved (Cladrastis kentukea)

Rosenginst (Cytisus purpureus)

Hägg (Prunus padus)

Slån (Prunus spinosa)

Klotpil (Salix fragilis `Bullata`)

Gångplantering

Mindre träd som skapar en mer mänsklig skala närmare fasad och gångstråk.

Smalbladig ask (Fraxinus angustifolia `Raywood`)

Hybridkorsbär (Prunus x gondouinii `Schnee`)

Österrisk oxel (Sorbus austriaca f. k. Gottsunda E)

Lokalgata

Mindre träd för att skapa grönska och vistelsevärden även i de smalare gaturummen.

Flikbladig gråal (Alnus incana `Laciniata`)

Vitask (Fraxinus americana `Autumn Purple`)

Smalbladig ask (Fraxinus angustifolia `Raywood`)

Rondell

En blandning av stora träd som får ta plats och lägre vegetation. Ek, tall och björk skapar en stomme.

Kamtjatkabjörk (Betula ermanii `Blush`)

Vårtbjörk (Betula pendula)

Svarttall (Pinus nigra)

Skogstall (Pinus sylvestris)

Bergek (Quercus petraea)

Rödek (Quercus rubra)

Alléplantering 1



Flikbladig silverlön
H: 20-25 m. B: 10-15 m.



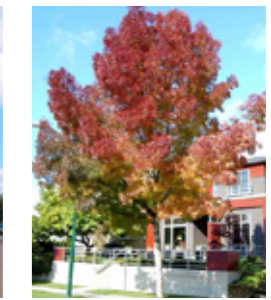
Pelarek
H: 18-22 m. B: 3-5 m.



Parklind
H: 20-25 m. B: 10-13 m.



Flikbladig gråal
H: 8-12 m. B: 5-6 m.



Smalbladig ask
H: 8-10 m. B: 5-6 m.

Alléplantering 2



Vitask
H: 8-12 m. B: 5-6 m.



Bergkorsbär
H: 8-10 m. B: 4-6 m.



Ullungrön
H: 9-12 m. B: 5-6 m.



Hybridkorsbär
H: 4-5 m. B: 4-5 m.



Österrisk oxel
H: 8-10 m. B: 5-7 m.

Parkstråk



Flikbladig gråal
H: 8-12 m. B: 5-6 m.



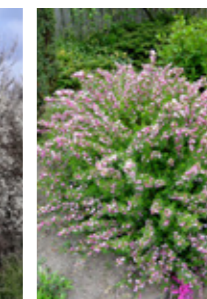
Hägg
H: 10-13 m. B: 6-8 m.



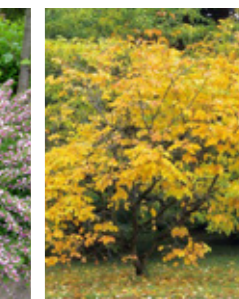
Klotpil
H: 8-12 m. B: 8-12 m.



Slån
H: 1-3 m. B: 1-3 m.



Rosenginst
H: 0,5-0,8 m.
B: 0,5-0,8 m.



Gulved
H: 8-10 m. B: 6-8 m.

Rondell



Skogstall
H: 15-30 m.
B: 8-12 m.



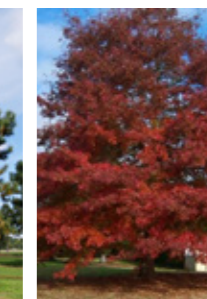
Bergek
H: 18-22 m.
B: 15-20 m.



Vårtbjörk
H: 18-25 m.
B: 8-12 m.



Svarttall
H: 15-20 m. B: 8-12 m.



Rödek
H: 20-25 m.
B: 12-18 m.



Kamtjatkabjörk
H: 10-15 m. B: 6-8 m.

